

# REGLEMENT NATIONAL MINIBASKET

## SOMMAIRE

|   |   |
|---|---|
| PREAMBULE (Avril 2024).....   | 1 |
| Article 1 – Les pratiquants (Décembre 2022).....                                    | 2 |
| Article 2 – Encadrement .....   | 2 |
| Article 3 – Infrastructures et équipements.....                                     | 2 |
| Article 4 – Règles du jeu (Décembre 2022) .....                                     | 3 |
| Article 5 – Labellisation Ecole Française MiniBasket (Avril 2022 – Avril 2024)..... | 4 |
| ANNEXE 1 – PRECONISATIONS (Décembre 2022) .....                                     | 5 |
| ANNEXE 2 – PROPOSITIONS DE FORMATS DE COMPETITIONS.....                             | 7 |

## PREAMBULE (Avril 2024)

L'école de MiniBasket a pour but de faire découvrir la pratique du basket aux plus jeunes et de fédérer autour des enfants l'ensemble des membres de la « famille basket » : parents, dirigeants, entraîneurs et arbitres.

L'école de MiniBasket est un espace d'accueil mis en place dans les clubs, qui dispose d'une organisation administrative, sportive et pédagogique.

Elle met à disposition des enfants pratiquants des équipements aménagés et adaptés, et propose des activités en adéquation avec le niveau de pratique de chacun.

Les équipes de l'école de MiniBasket participent aux activités (rencontres, plateaux, Fête Nationale MiniBasket) organisées par le Comité Départemental/Territorial (en Métropole) ou la Ligue Régionale (en Outremer et Corse).

Le présent Règlement est destiné à présenter aux structures affiliées de la Fédération Française de Basket-Ball les règles officielles de la pratique du MiniBasket. Il a été élaboré après plusieurs années de concertation et d'échanges avec les acteurs du MiniBasket sur les territoires.

Le présent règlement s'applique à l'ensemble des Comités Départementaux/Territoriaux ou Ligues Régionales susmentionnées notamment via leur Commission MiniBasket. Il a pour objectif d'unifier la pratique du MiniBasket sur le Territoire.

Chaque organisme déconcentré est libre de choisir d'organiser des rencontres ou des plateaux et de faire évoluer les jeunes sous forme de jeu 3x3, 4x4, ou 5x5 pour les joueurs confirmés.

Les annexes du présent Règlement constituent des préconisations et des propositions de formats de compétitions que les Comités Départementaux/Territoriaux peuvent reprendre pour élaborer leur propre règlement Minibasket.

## Article 1 – Les pratiquants (Décembre 2022)

Le MiniBasket peut être pratiqué par toute personne âgée entre 6 et 11 ans.

|                         | U7  | U9             | U11  |
|-------------------------|---|----------------|--|
| Titres de participation | Socle de licence avec l'extension Compétition |                |  |
| Forme de jeu            | Libre   | 3 x 3 ou 4 x 4 | 4 x 4 et/ou<br>(5 x 5 pour les joueurs confirmés). |

## Article 2 – Encadrement

Les encadrants, entraîneurs de l'équipe pour les plateaux et/ou les rencontres doivent être majeurs et licenciés auprès de la Fédération Française de Basket-Ball. Il en est de même pour les accompagnateurs qui souhaiteraient exercer une fonction officielle.

## Article 3 – Infrastructures et équipements

|                         | U7   | U9  | U11         |
|-------------------------|--|---|-------------|
| Hauteur de l'anneau     | Inférieure ou égale à 2,60 mètres          | 2,60 mètres   | 2,60 mètres |
| Taille de terrain       | Petit terrain adapté                       | Voir préconisation en annexe 2  |             |
| Type de ballon          | Tous les types de ballons sauf T6 et T7    | T4 ou T5  | T5          |
| Ligne de lancers-francs | Aucune                                     | Possibilité d'adapter la ligne des lancers-francs aux capacités de l'enfant |             |
| Le score                | Pas de score affiché                       | Voir préconisations en annexe 1   |             |
| Feuille de marque       | 1 majeur et licencié à la table de marque. |   |             |

## Article 4 – Règles du jeu (Décembre 2022)

|                             | U7  | U9  | U11                                      |
|-----------------------------|---|-----|--|
| Défense                     | Lors des oppositions, défense individuelle  |     |  |
| Tir à 3 points              | NON   | NON | Voir <b>Annexe 1</b><br>préconisations * |
| Répartition du temps de jeu | Répartition équitable du temps de jeu entre les joueurs   |     |  |
| La sortie                   | Le terrain de Basket-ball est délimité par des lignes.<br>Il y a sortie :<br>- lorsque le ballon touche la ligne ou le sol au-delà de la ligne délimitant le terrain.<br>- lorsqu'un joueur contrôlant le ballon touche la ligne ou le sol au-delà de la ligne délimitant le terrain.   |     |  |
|                             | Option 1 : remise en jeu par l'encadrant-arbitre.<br>Ou<br>Option 2 : remise en jeu non défendue. Remise en jeu normale et ballon non touché par l'arbitre.   |     |  |
| Le marcher                  | <b>JOUEUR :</b><br>- Quand je reçois le ballon en mouvement. J'ai le droit de poser mes deux pieds au sol pour le contrôler, tirer, passer ou m'arrêter<br>- Quand je suis arrêté, le premier pied posé au sol pour mon arrêt doit rester collé au sol.<br>C'est mon pied de pivot. L'autre pied est libre de bouger.<br>- Pour tirer au panier je peux décoller mon pied de pivot.<br>- Attention, pour partir je dois dribbler avant de décoller mon pied de pivot.<br><br><b>ARBITRE :</b><br>- dit « marcher » et fait le geste,<br>- dit la couleur de l'équipe qui aura le ballon,<br>- et montre la direction du jeu.<br>EX : « marcher ! ballon aux bleus ! » |     |  |
| Le dribble                  | <b>JOUEUR :</b><br>- Je ne peux pas porter le ballon en dribblant ni porter le ballon à deux mains.<br>- Si j'arrête mon dribble, je ne peux pas repartir. Je dois faire une passe ou un tir.<br><br><b>ARBITRE :</b><br>- dit « reprise de dribble » en faisant le geste,<br>- dit la couleur de l'équipe qui aura le ballon,<br>- montre la direction du jeu,<br>- et donne le ballon à la touche la plus proche.<br>EX : « reprise de dribble ! ballon aux blancs ! ».   |     |  |
| Les contacts                | <b>JOUEUR :</b><br>- Quand j'attaque ou je défends, je n'ai pas le droit de tenir, pousser, bousculer, etc. mon adversaire.<br>- J'ai le droit pour défendre de me déplacer face à lui et de le gêner. Un contact avec mon torse est autorisé à condition de pas le faire en avançant vers lui.<br>- Je ne peux pas créer de contact avec mes bras, mes épaules, mes hanches ou mes jambes.   |     |  |

|  |   |
|--|---|
|  | <p>- Quand j'attaque, je ne peux pas heurter mon adversaire au torse ni étendre mes bras pour le tenir à distance.</p> <p><b>ARBITRE :</b></p> <p>- Dit « faute au N° ...bleu » et le répète à la table de marque en faisant le geste.</p> <p>- Si le joueur shootait, l'arbitre lui accorde des lancers-francs ou son panier marqué plus un lancer-franc en bonus.</p> <p>- Sinon l'arbitre annonce la couleur de l'équipe qui aura le ballon, montre la direction du jeu et donne le ballon à la touche la plus proche.</p> <p>Exemple : « faute au 8 bleu ! 2 lancers francs ! »</p> |
|--|---|

### Article 5 – Labellisation Ecole Française MiniBasket (Avril 2022 – Avril 2024)

Le label de l'Ecole Française de MiniBasket (EFMB) est attribué aux clubs répondant à un ensemble de critères de qualité, de sérieux et de compétence dans la formation des pratiquants du MiniBasket.

Les clubs doivent déposer l'ensemble des éléments sur la plateforme fédérale dédiée avant le 15 avril de la saison en cours.

Après étude du dossier, la Commission Fédérale Jeunesse présente au Comité Directeur (ou Bureau Fédéral si besoin), pour validation, la liste des clubs répondant aux exigences du label.

Le Comité Directeur ou le Bureau Fédéral est compétent pour attribuer pour trois saisons sportives le label « Ecole Française MiniBasket » au club concerné. Sa décision n'est pas susceptible de recours.

## ANNEXE 1 – PRECONISATIONS (Décembre 2022)

|                                     | U7   | U9   | U11   |
|-------------------------------------|--|--|---|
| <b>Le score</b>                     | Pas de score   | <b>POUR EVITER L’AFFICHAGE DES ECARTS EXCESSIFS DE SCORES</b><br><br><u>Plusieurs possibilités :</u> <ul style="list-style-type: none"> <li>Comptage normal des points si le niveau des équipes est équivalent</li> <li>Comptage du nombre de périodes : <ul style="list-style-type: none"> <li>Cas 1 : période gagnée ou égalité <b>1pt</b>, période perdue <b>0 pt</b>.</li> <li>Cas 2 : période gagnée <b>3pts</b>, période égalité <b>2 pts</b>, période perdue <b>1pt</b></li> </ul> </li> <li>Additionner les points de l'échauffement et/ou de la mi-temps au score final</li> <li>Ecart maximum affiché au score limité à <b>20 pts</b> d'écart</li> </ul> |   |
| 3 points                            | NON  | NON  | Seule la raquette est tracée (cas où cela joue « en travers ») : tous les paniers marqués en dehors valent 3 points. <ul style="list-style-type: none"> <li>La ligne à 6,25 est tracée : tous les paniers marqués au-delà valent 3 points. (la ligne à 6,75 n'est pas prise en compte dans ce cas même si elle est tracée)</li> <li>Seule la ligne à 6,75 est tracée : dans ce cas les paniers marqués en dehors de la raquette valent 3 et ceux au-delà de la ligne à 6,75 valent 5</li> </ul> |
| <b>Durée de la rencontre</b>        | <b>Format plateau :</b><br>Ateliers :<br>Jeux de BabyBall et/ou rencontres de 4 à 6 min. | <b>Format plateau (plusieurs rencontres) :</b><br>X périodes de 4 à 6 min. (non décompté)<br><br><b>Match simple :</b><br><b>6 périodes de 4 min.</b> (décompté) : pas de remplacements (sauf en cas de blessure)  | <b>Format plateau (plusieurs rencontres) :</b><br>X périodes de 4 à 6 min. (non décompté)<br><br><b>Match simple :</b><br><b>8 périodes de 4 min.</b> (décompté) : pas de remplacements sur les 4 premières périodes (sauf en cas de blessure) puis coaching possible sur les 2 dernières.  |
| <b>Temps de repos</b>               | 1 minute entre chaque période  |  |   |
| <b>Temps-mort</b>                   | Pas de temps-morts   |  |   |
| <b>Echauffement / Mise en route</b> | Ateliers :<br>Jeux de BabyBall   | Echauffement/mise en route partagé entre les 2 équipes.<br>S'appuyer sur les ateliers du classeur 7-11ans (« je joue avec le bon geste » : ex : concours de tirs).   |   |
| <b>Composition des équipes</b>      | Libre  | <ul style="list-style-type: none"> <li><b>Nombre idéal :</b> 3 à 6 joueurs/joueuses par équipe. Au-delà, proposer 2 équipes.</li> <li><b>Constitution des équipes :</b> filles, garçons ou mixte.</li> <li><b>Effectif :</b> 3x3 (4x4 pour les confirmés, à mi-saison).</li> </ul>   | <ul style="list-style-type: none"> <li><b>Nombre idéal :</b> 4 à 8 joueurs/joueuses par équipe. Au-delà, proposer 2 équipes.</li> <li><b>Constitution des équipes :</b> filles, garçons ou mixte.</li> <li><b>Effectif :</b> 4x4 (5x5 pour les confirmés, à mi-saison).</li> </ul>  |

|                         |  |  |
|-------------------------|--|--|
| Gestion de la rencontre | Arbitrage club et « bienveillant » :<br>➤ Concertation avant la rencontre et à la mi-temps entre les encadrants et les arbitres pour :<br>- Les règles à appliquer<br>- L'ajustement des oppositions sur les périodes, en fonction du niveau des joueurs/joueuses<br>• U9 et U11 impliqués dans la tenue de la table de marque (JAP : je <b>J</b> oue, j' <b>A</b> rbitre, je <b>P</b> articipe) |  |
| Les Règles à aborder    |  |  |
| 3 secondes offensives   | NON  | OUI pour joueurs confirmés   |
| 5 secondes              | NON  | • L'application de cette règle nécessite une concertation avant la rencontre entre les éducateurs et les arbitres. Tolérance pour les joueurs débutants  |
| Retour en zone          | NON  |  |
| Entre deux              | Alternance   |  |
| Ballon tenu             | NON  | Interdiction de prendre le ballon dans les mains => redonner le ballon à l'équipe attaquante   |
| Remise en jeu           | Remise en jeu non défendue pour les débutants  |  |
| Fautes                  | Pas de faute individuelle  | • Fautes individuelles à comptabiliser<br>• L'éventuelle attitude antisportive d'un joueur devra être traitée sur un principe éducatif et non en application d'une règle.<br>• Possibilité de rajouter 1 point pour l'attaquant sur chaque faute provoquée sur action de tir (« and one ») |

- L'enfant au cœur de nos préoccupations...
  - Le jeu et pas l'enjeu...
- Au MiniBasket j'apprends à tout faire...

**"je **J**oue , j'**A**rbitre, je **P**articipe"**

## ANNEXE 2 – PROPOSITIONS DE FORMATS DE COMPETITIONS

### 1) Les compétitions pour débutants :

Fréquence : une compétition par mois (10 sur la saison au minimum).

Elles se déroulent sous forme de plateaux dans lesquels on prévoira **des ateliers avec des jeux et des rencontres à effectif réduit sur mini-terrain.**

**Exemple avec 5 ateliers** : (5 groupes de niveaux de 6 joueurs)

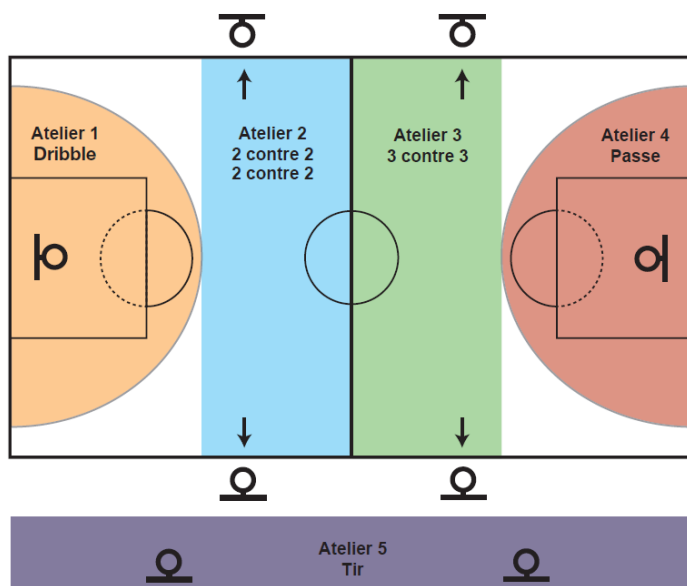
Possibilité de faire des équipes mixtes.

Les enfants tournent toutes les 15 minutes dans les ateliers.

- ATELIER 1 : ATELIER DRIBBLE
- ATELIER 2 : JEU 2 CONTRE 2 CONTRE 2.
- ATELIER 3 : 3 CONTRE 3.
- ATELIER 4 : ATELIER PASSE.
- ATELIER 5 : ATELIER TIR.

On utilisera les paniers latéraux et le tour du terrain pour installer les ateliers.

(Deux terrains en travers pour les matchs deux contre deux et trois contre trois).



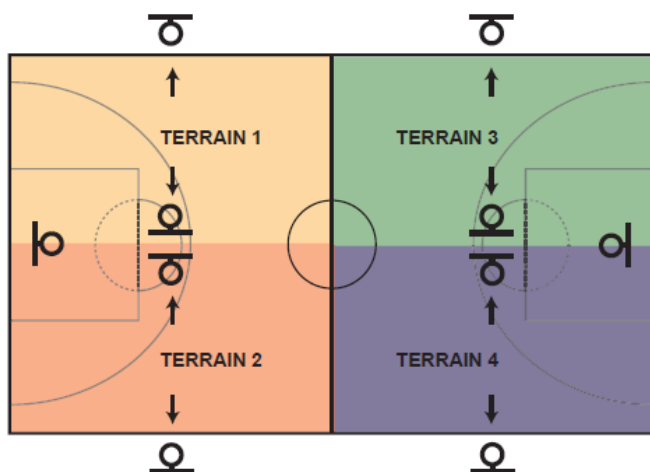
### 2) Les compétitions pour « débrouillés » :

Fréquence : deux tournois par mois.

**Le jeu à effectif réduit est l'objectif majeur.** Pour autant si l'organisation de la salle le permet les enfants qui ne joueront pas pourront être actifs sur des ateliers latéraux. Au fur à mesure du déroulement de la saison on pourra proposer différentes formules :

a. Le jeu 2 contre 2 sur mini terrain

Objectif : permettre aux enfants d'être le plus souvent possible en situation de tir sans avoir à multiplier les courses. Cette formule est préférée au 2 contre 2 sur un seul panier, qui retire aux enfants l'apprentissage de la transition d'un panier à l'autre et de l'orientation vers leur anneau.



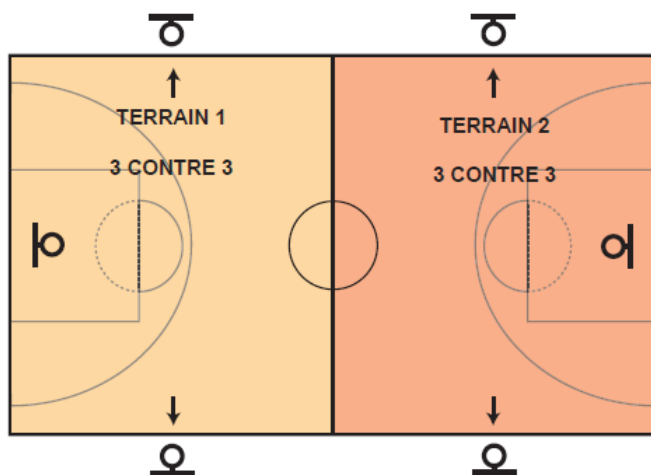
Cet aménagement permet de faire jouer simultanément 16 enfants.

On peut inventer différentes formules :

- 4 tournois séparés avec **4 groupes de niveaux différents**. Une « montante-descendante » c'est-à-dire que l'équipe qui perd descend (va sur un terrain plus bas) et celle qui gagne monte (va sur un terrain plus haut)

b. Le jeu 3 contre 3 en travers avec deux (ou plusieurs) terrains parallèles

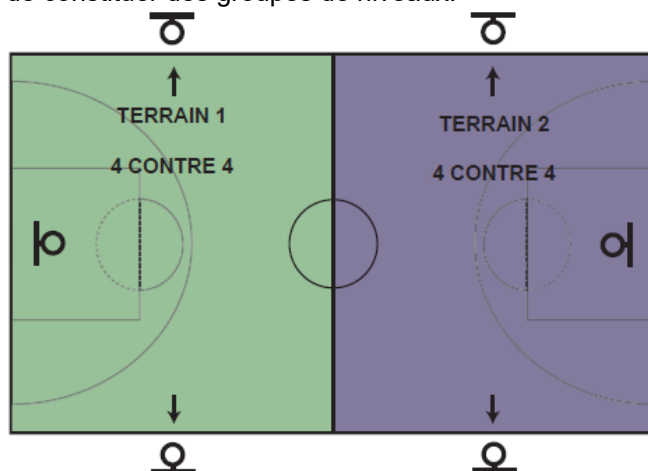
Objectif : faire évoluer les enfants par groupes de niveaux.





c. Le jeu 4 contre 4 en travers avec seulement deux terrains parallèles

Possibilité de constituer des groupes de niveaux.



d. Le jeu 4 contre 4 tout terrain

Il est aussi intéressant lorsque deux clubs se rencontrent de scinder chaque équipe en deux (en fonction du niveau de jeu). Deux matchs se déroulent alors en parallèle sur chaque demi-terrain (en 3x3 ou en 4x4), permettant à tous les enfants de jouer davantage avec une opposition adaptée à leur niveau. En fin de match on additionne les résultats pour voir qui a gagné.

Possibilité d'inventer des formules tenant compte des résultats des ateliers dans le résultat final.

3) Compétitions pour confirmés :

Ce niveau de compétition est destiné aux joueurs ayant déjà une réelle expérience du basket.

**On prévoira en moyenne trois dates par mois pour ce niveau de jeu.**

**Formule match sur tout terrain en 4 contre 4 (jusqu'à Noël) puis 5 contre 5 à partir de cette date.**

Dans ces formules il serait souhaitable que chaque enfant joue au minimum 50% du temps de jeu prévu.

Propositions complémentaires :

- Les paniers marqués en dehors de la raquette vaudront trois points et ceux marqués en dehors de la zone à trois points 5 points.
- La défense tout terrain, garçon à garçon ou fille à fille, sera préconisée mais le défenseur du remiseur aura les mains dans le dos tant que la balle ne sera pas entrée en jeu. (en zone arrière uniquement)

Des formules novatrices peuvent être mises en place :

Chaque quart temps constitue un match et vaut un point. On remet les compteurs à zéro entre chaque quart temps et si le score est de deux partout on joue le match aux lancers francs. (Il est aussi possible d'effectuer une prolongation de trois minutes.) Les commissions Minibasket choisiront la formule la plus adaptée à la disponibilité des salles.

**La formule « mort subite » et le match nul sont déconseillés.** Le match est particulièrement intéressant lorsqu'il est serré avec des équipes proches l'une de l'autre.

**Remarque :**

Il est conseillé d'aller du 3 contre 3 vers le 4 contre 4 dans ces catégories et de n'envisager le 5 contre 5 que lorsque tous les joueurs ont une expérience préalable dans le basket. La progression logique étant d'arriver en catégorie Benjamins sur des compétitions allant du 4 contre 4 (pour les débutants) au 5 contre 5 (pour ceux qui ont déjà une expérience).